

ВНИМАНИЕ:

Перед началом монтажа прочитайте инструкцию внимательно и полностью.

Монтажная инструкция

ITK 112, 117, 124, 212, 217 и 224

Концевая муфта холодной усадки для внутренней установки

Для кабелей с проволочным медным экраном и с:

- экструдированным легкоудаляемым полупроводящим экраном
- нанесенным экструдированным полупроводящим экраном
- экраном из тканевой ленты

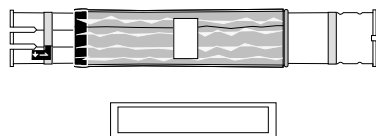
6/10 кВ: сечение жилы от 50 до 400 мм², алюминий или медь

8,7/15кВ: сечение жилы от 25 до 300 мм², алюминий или медь

12/20 кВ: сечение жилы от 25 до 240мм², алюминий или медь

Необходимые для монтажа материалы:

- * силиконовые трубки – 3 шт.
- * герметизирующая мастика – 1 шт.
- * резиновая втулка-адаптор – 3 шт.
(только для типа 1)

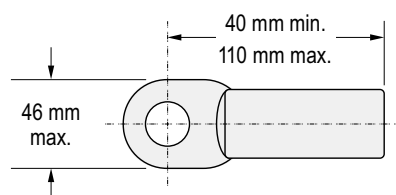


- Салфетки
- монтажная инструкция



Допустимые минимальные и максимальные размеры кабельных Наконечников

Во всех случаях размеры кабельных наконечников должны быть в указанных Пределах.



Другие необходимые для монтажа материалы

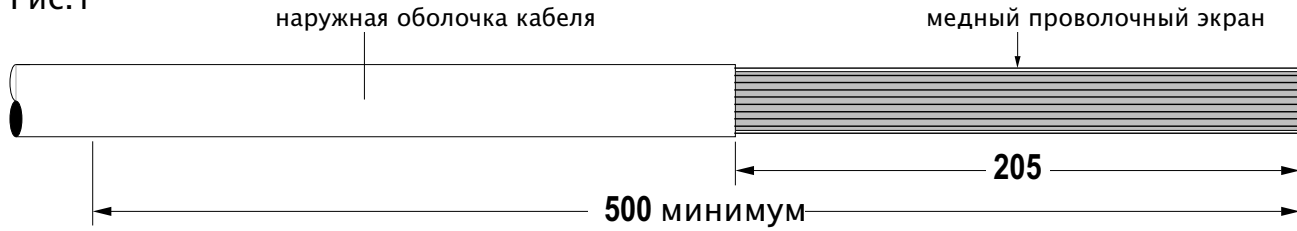
– в зависимости от типа кабеля:

- полупроводящая лента, тип TSC, только для кабелей с экраном из тканевой ленты.



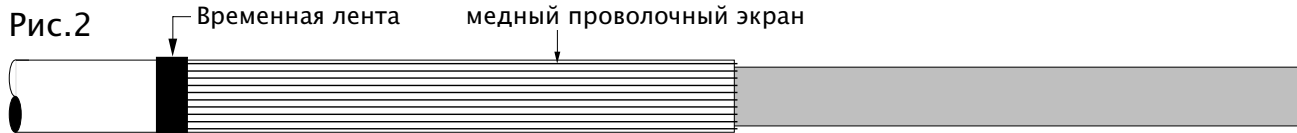
ПОДГОТОВКА КАБЕЛЯ

Рис.1



1. Отмерить на конце кабеля минимум 500 мм и очистить наружную оболочку на всю Длину.
2. Снять наружную оболочку до отметки 205 мм от конца кабеля.

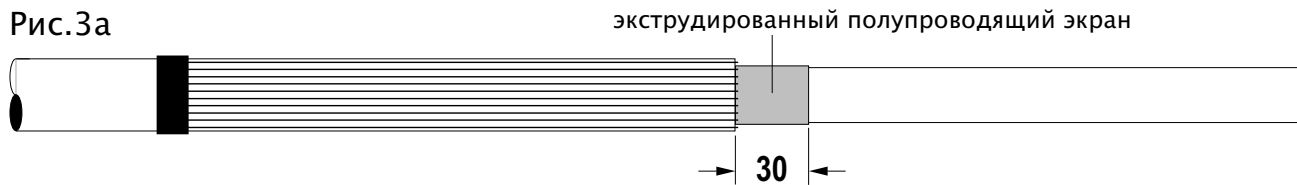
Рис.2



3. Отогнуть назад медные экранные проволоки и временно закрепить их клейкой Лентой.

Экструдированный легкоудаляемый или нанесенный полупроводящий экран

Рис.3а



- 4а. Удалить экструдированный полупроводящий экран до отметки 30 мм от среза наружной Оболочки.

Экран из тканевой ленты

Рис.3б1

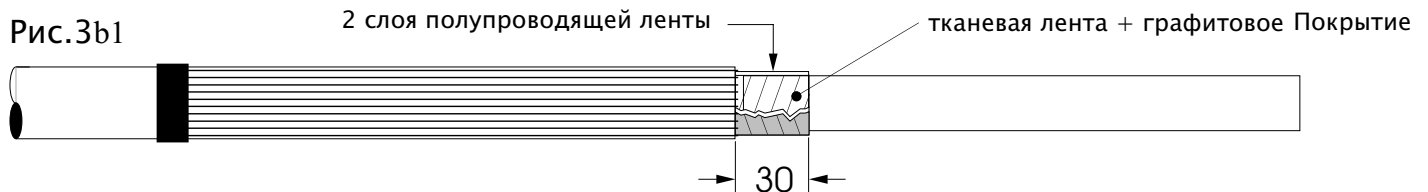
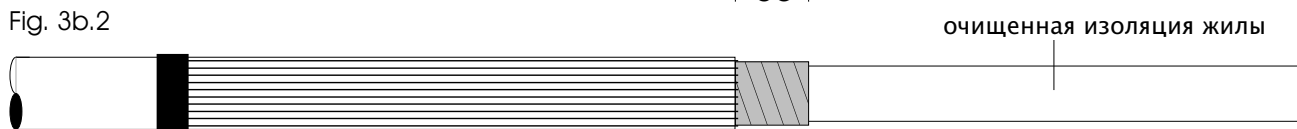
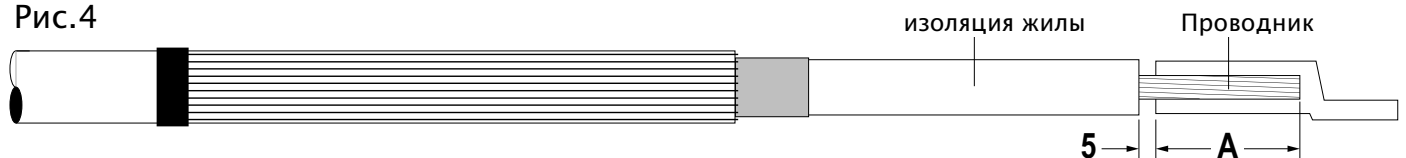


Fig. 3b.2

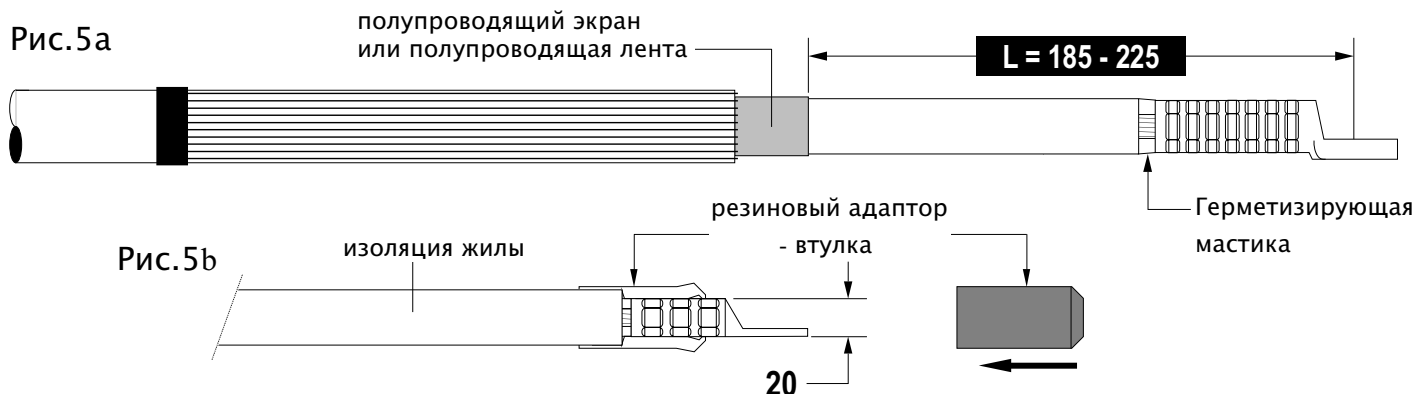


- 4б. Удалить экран из тканевой ленты до отметки 30 мм от среза наружной оболочки.
Намотать 2 слоя полупроводящей ленты. Намотку первого слоя ленты начинать от медных экранных проволок до отметки 30 мм и в обратном направлении – второго слоя (Рис.3б.1).
Тщательно удалить графитовое покрытие, используя подходящий растворитель (Рис.3б.2)

Рис.4



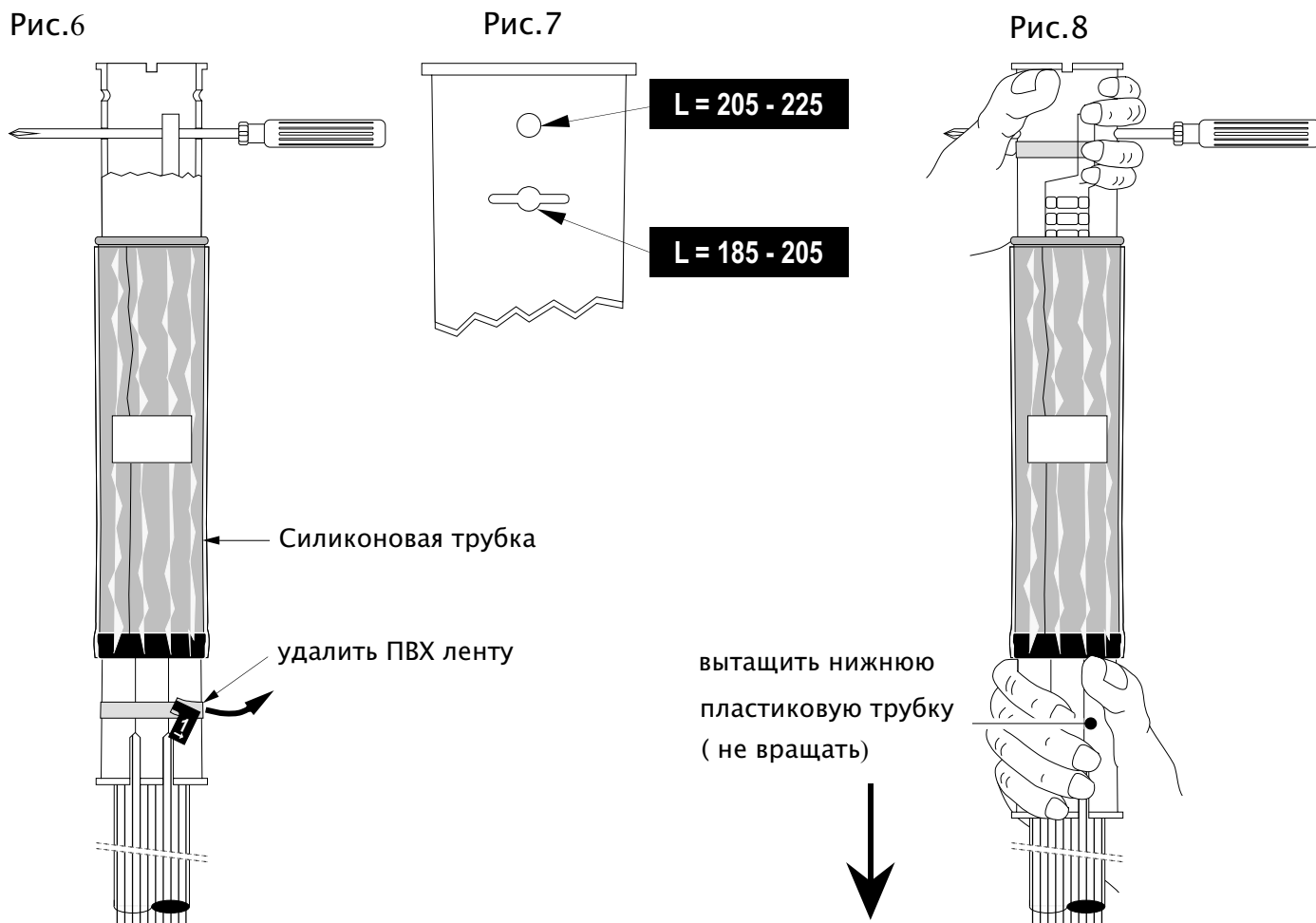
5. Удалить изоляцию жилы на длину «А» мм + 5 мм.
(«А» = глубине трубки опрессуемого наконечника).



1. Зачистить оголенную жилу, сразу же надеть кабельный наконечник и опрессовать. После опрессовки удалить все заусеницы. Очистить наконечник и проводник.
2. Для проверки измерить расстояние «L» между полупроводящим экраном или лентой и отверстием крепления наконечника. Это расстояние должно быть в указанных пределах.
3. Тщательно очистить изоляцию жилы, удалив все следы проводящего слоя или графитового покрытия, используя для этого подходящий растворитель.
4. Заполнить герметизирующей мастикой пространство между изоляцией жилы и трубкой опрессованного наконечника.

Внимание: Если диаметр трубки кабельного наконечника 20 мм или меньше, установить резиновый адаптор-втулку на кабельный наконечник и надвигать его, пока торец адаптора не коснется изоляции жилы.

УСТАНОВКА СИЛИКОНОВОЙ ТРУБКИ



1. Надвинуть трубку на кабель. Вставить отвертку в отверстие, соответствующее расстоянию «L» и в отверстие кабельного наконечника (Рис.6 и 7).
2. Удалить ПВХ ленту с нижней пластиковой трубкой (Рис.6).
3. Удерживая пластиковую трубку (со стороны наконечника) и отвертку одной рукой, вытащить нижнюю пластиковую трубку без остановок (Рис.8).

Рис.10

вытащить верхнюю
пластиковую трубку
(не вращать)

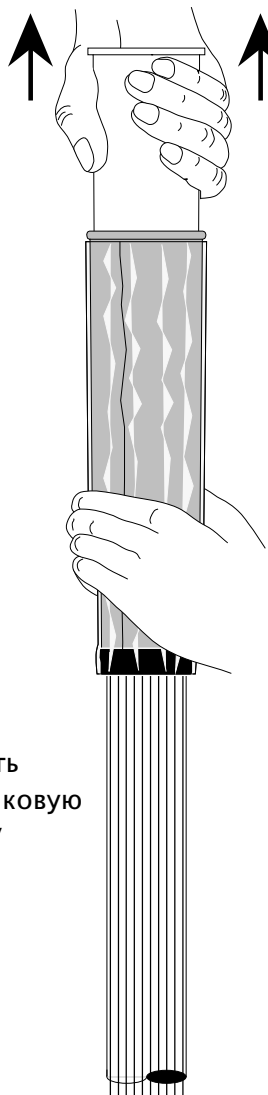
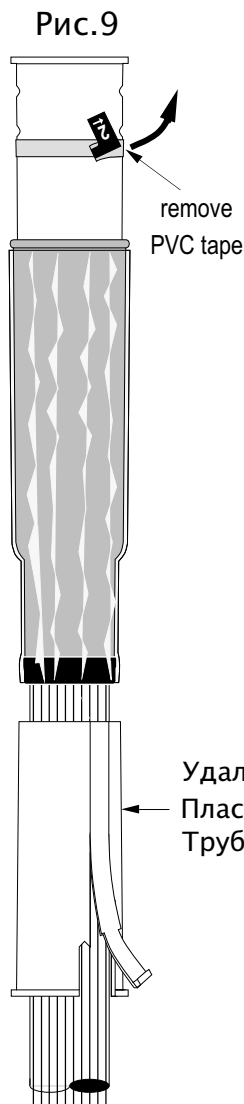


Рис.11

Удалить
Защитную
Пленку

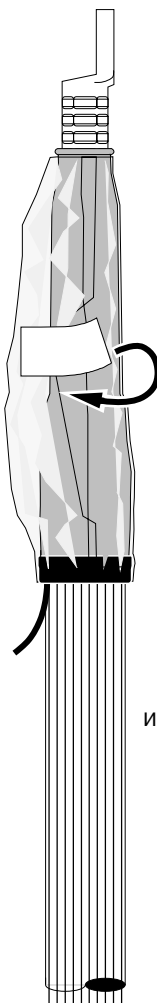


Рис.12

Идентифицирующая
Бирка

Проводящее
EPDM кольцо

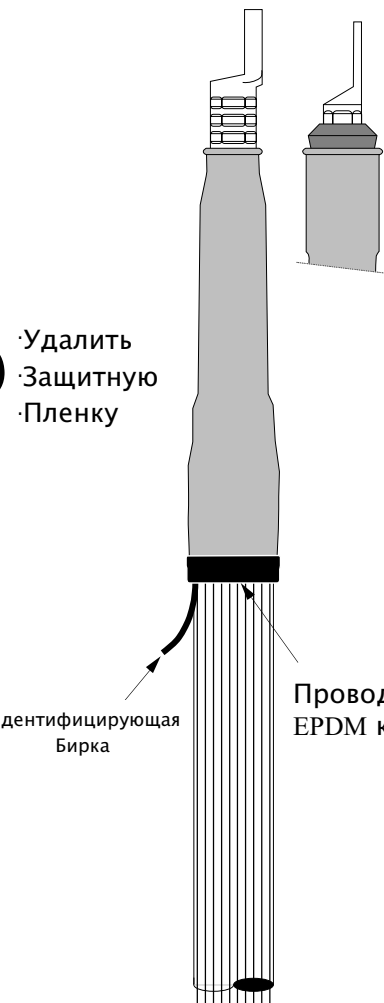
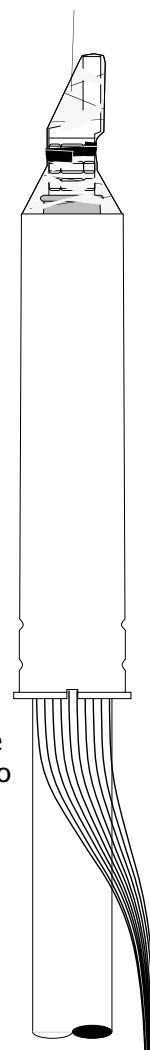


Рис.13

Пленка
намотана на
наконечник и
Закреплена



к системе
Заземления

4. Удалить нижнюю пластиковую трубку (Рис.9).
5. Удалить ПВХ ленту с верхней пластиковой трубки (Рис.9).
6. Удерживая одной рукой силиконовую трубку, другой рукой вытащить без остановок верхнюю пластиковую трубку (Рис.10).
7. Удалить защитную пленку (Рис.11).
8. Проверьте, чтобы силиконовая трубка частично закрывала опрессованную трубку наконечника или резиновый адаптор. Если необходимо поправить трубку. Проводящее EPDM кольцо должно быть в контакте медными экранными проволоками (Рис.12).
9. Для защиты концевой муфты при ее конечной установке, надвинуть более длинные пластиковые трубки на муфту как показано на рисунке. Концы пластиковых трубок обмотать пленкой и закрепить клеевой лентой (Рис.13).
10. Перед подключением кабельных наконечников удалить пластиковые трубки и подсоединить экранные проволоки к системе заземления (Рис.13).